

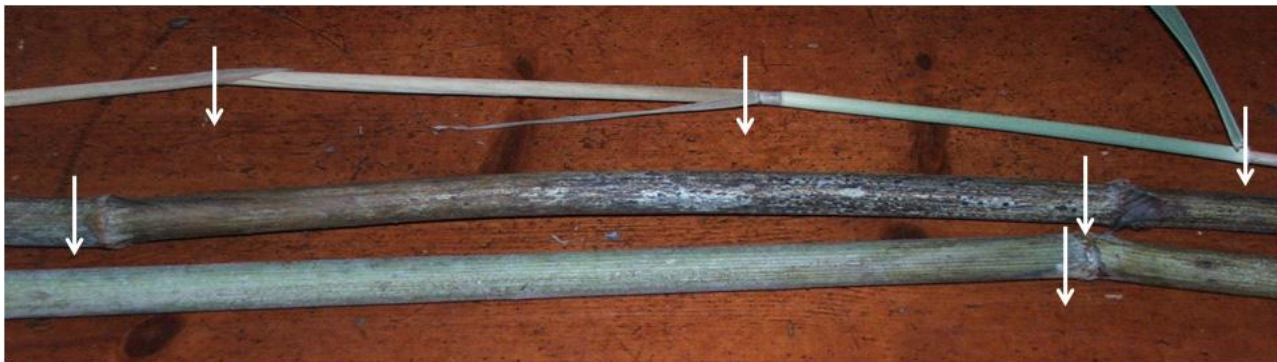
Keinopesien valmistusohjeet

Nämä ohjeet on tarkoitettu keinopesien valmistamiseksi kolopesiville myrkkypistiäisille. Pistiäisistä osa on puutarhamarjojemme ja kukkiemme pölyttäjiä ja niiden pesäpaikat ovat radikaalisti vähentyneet. Pesätyyppäjä on kolme, eli korsipesät, koivupölkyt ja yhdistelmäpöntöt.

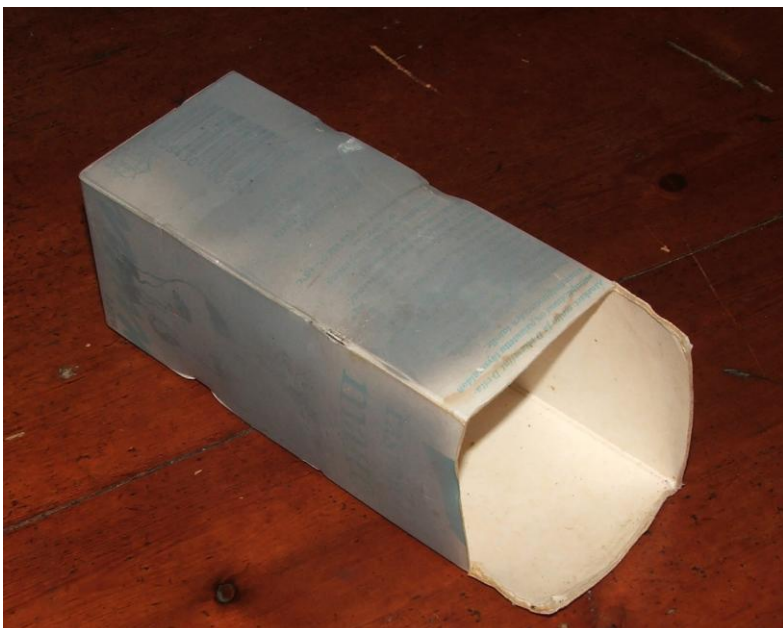
Korsipesät

Korsipesiin tarvitset tyhjiä maitopurkkeja, koiranputkia, järviruokoa, mattoveitsen, nippusiteitä ja puuliimaa.

Kerää loppukesällä tai syksyllä koiranputkia ja järviruokoa ja aseta ne kuivumaan hyvin tuulettuvaan sateelta suojattuun paikkaan. Kun ne ovat hyvin kuivuneet, niin leikkaa ne poikki ensin solmua ennen ja seuraavaksi läheltä seuraavaa solmua, jolloin saat mahdollisimman pitkän avonaisen putken, jossa on toisessa päässä luonnollinen pohja (kuva g).



Seuraavaksi maitopurkin yläreuna leikataan auki niin, että kaksi vierekkäistä sivua jää hieman pitemmäksi ja muodostavat sateelta suojaavan lipan keinopesän korsille (kuva x).



Laita puuliimaa kerros maitopurkin pohjalle ja lada putkia solmu edellä niin monta kuin purkkiin kohtuudella mahtuu. Anna liiman kuivua niin, että purkin pohja on alaspäin, jolloin liima ei valu korsia pitkin. Laita kaksi nippusidettä maitopurkin ympäri napakasti, mutta älä murskaa korsia kiristämällä sidettä liiaksi. Pujota kiinnitysnavu tai nippuside näiden kahden nippusiteen alta pesän kiinnittämistä varten. Voit maalata maitopurkin päältä vihreällä tai harmaalla maalilla, ettei se erotu maastosta niin selvästi.

Asenna korsipesä aikaisin keväällä puutarhasi marjapensaiden tai kukkakedon reunalle seuraavasti: Korsipesän ripustuskorkeus on hieman kasvillisuuden yläpuolella (noin 1-1,5 metriä) niin, että pesä on vaakasuorassa ja korret suunnattuna aamuaurinkoa kohden (kuva v).



Syksyllä korsipesät voi suojata jollakin levyllä tai ottaa kylmään varastoon talveksi. Huolehdi myös, etteivät linnut tai jyrsijät pääse nokkimaan tai nakertelemaan keinopesiä. Seuraavana keväänä asenna pesät takaisin samalle paikalle tai poista talven ajan ollut suojalevy pesästä ja pääset seuraamaan pistiäisten kuoriutumista ja uusien pesien rakentamista korsiin sekä kasvien pölyttämistä. Korret kannattaa vaihtaa uuteen silloin, kun havaitset niiden hajonneen tai niissä ei käy pesänrakentajia. Emme ole testanneet niiden käyttöikä, mutta korrethan voi vaihtaa parin kesän käytön jälkeen ja maitopurkitkin alkavat varmaan parin vuoden aikana jo hapristumaan.

Koivupölkkykesät

Koivupölkkykesiin tarvitset sahattuja koivupölkkyjä, puuliimaa, halkaisijaltaan 4, 6 ja 8 mm poranterät sekä poran, kiinnityskoukkuja ja nippusiteitä.



Sahaa loppukesästä noin 20 cm halkaisijaltaan olevasta tuoreesta koivunrungosta 20 cm pitkiä pölkkyjä ja penslaa ne molemmista sahauspinnoista reilusti puuliimalla. Tuohta ja puunkuorta ei saa poistaa. Anna pölkkyjen kuivua hitaasti esim. ulko-varastossa. Kun pölkkyt ovat kohtalaisen kuivia, poraa toiseen sahauspintaan minimissään 10 cm ja maksimissaan 18 cm syviä reikiä. Reikien halkaisijat saavat olla 4, 6 ja 8 mm ja niiden etäisyys toisistaan noin 2 cm. Pora reikiä sahauspinta mahdollisimman täyteen 2 cm:n välein.

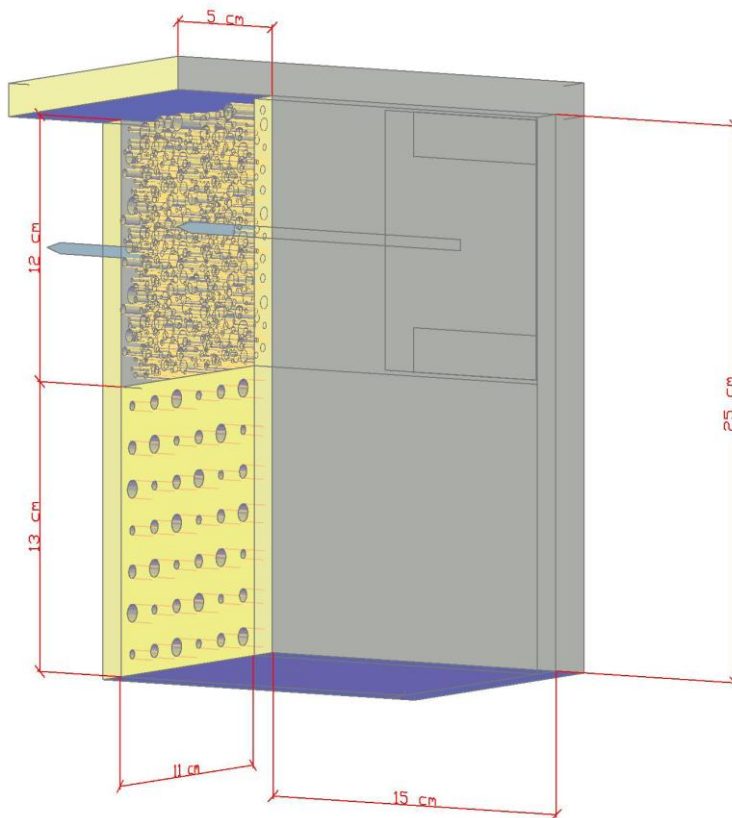
Asenna pölkyn tuohisivulle kaksi kiinnityskoukkuja ja ripusta pölkky kiinnitysnaarulla tai nippusiteillä puunrunkoon tai oksiin tai esim. puurakennuksen seinälle. Pölkyn ripustuskorkeus on hieman kasvillisuuden yläpuolella (noin 1-1,5 metriä) niin, että pölkkykesä on vaakasuorassa ja reiät suunnattuna aamuaurinkoa kohden (kuva j).

Pölkyn etuosaan voi halutessaan asentaa sadekatokseksi esim. tuohesta suojalipan. Syksyllä pölkkyjen reikäpinnan voi suojata jollakin levyllä tai ottaa koko pölkyt kylmään varastoon talveksi. Huolehdi myös, etteivät linnut tai jyrsijät pääse nokkimaan tai nakertelemaan pölkkypesiä. Seuraavana keväänä asenna pölkyt takaisin samalle paikalle tai poista talven ajan ollut suojalevy pesäpinnalta ja pääset seuraamaan pistiäisten kuoriutumista ja uusien pesien rakentamista sekä kasvien pölyttämistä. Pölkyt kannattaa vaihtaa uuteen silloin, kun havaitset niiden halkeilleen pahasti tai niissä ei käy pesänrakentajia.

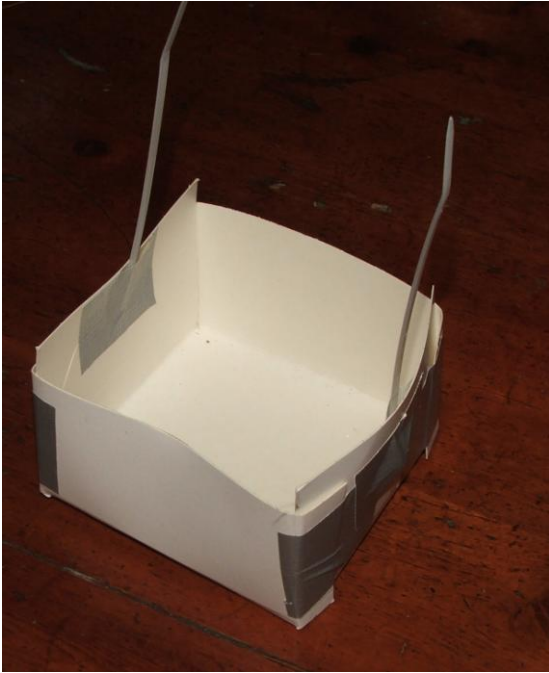
Yhdistelmäpöntöt

Yhdistelmäpönttöihin tarvitetset sahattua lautaa, parrua, koiranputkia, järviruokoa, muovitettua pahvia (esim. tyhjiä kakkurasioita), nippusiteitä, mattoveitsen ja puuliimaa.

Yhdistelmäpöntöt ovat uusin keinopesämalli, jossa on sekä korsia että puuhun porattuja reikiä. Yhdistelmäpönttö rakennetaan höyläämättömästä laudasta kuvassa olevien mittojen mukaan (kuvas).



Pöntön alaosaksi tulee parrusta sahattu puuneliö, johon porataan halkaisijaltaan 4, 6 ja 8 mm reikiä noin 10 cm syviksi (ei läpi ulottuvia reikiä). Reikien etäisyys toisistaan saa olla noin 2 cm. Pönttöön sahataan sivuseinät, takaseinä ja katto. Pohjaa ei tarvita, koska puuneliö toimii samalla pohjana. Puuneliö kannattaa kiinnittää ruuveilla, jolloin se on helpompi tarvittaessa vaihtaa. Pöntön yläosaan laitetaan korsia. Kerää loppukesällä tai syksyllä koiranputkia ja järviruokoja ja aseta ne kuivumaan hyvin tuulettuvaan sateelta suojattuun paikkaan. Kun ne ovat hyvin kuivuneet, niin leikkaa se poikki ensin solmua ennen ja seuraavaksi läheltä seuraavaa solmua, jolloin saat mahdollisimman pitkän avonaisen putken, jossa on toisessa päässä luonnollinen pohja.



Leikkaa esim. kakkulaatikon pohjasta (joka on muovitettua pahvia), sopivankokoinen neliönmuotoinen laatikko ja teippaa se kasaan. Asenna siihen pienehköt nippusiteenpätkät vastakkaisille sivuille ja teippaa ne pahviin kiinni (kuva p).

Paina tämä pahvinen "kuoriosia" pöntössä olevaan yläosaan. Laita puuliimaa kerros kuoriosan pohjalle ja lado putket (sekä koiranputkia että järviruokoa) solmu edellä niin monta kuin purkkiin kohtuudella mahtuu. Anna liiman kuivua niin, että purkin pohja on alaspäin, jolloin liima ei valu korsia pitkin.

Ruuvaa pöntön sivuseiniin kiinnityskoukut. Tämän jälkeen yhdistelmäpönttö on valmis ripustettavaksi maastoon. Asenna pönttö kiinnitysnauralla tai nippusiteillä puunrunkoon tai oksiin tai ruuveilla esim. puurakennuksen seinälle (kuva t).



Pöntön ripustuskorkeus on hieman kasvillisuuden yläpuolella (noin 1-1,5 metriä) niin, että keinopesä on vaakasuorassa ja reiät suunnattuna aamuaurinkoa kohden (kuva Ö). Syksyllä pönttöjen reikäpinnan voi suojata jollakin levyllä tai ottaa koko pöntön kylmään varastoon talveksi. Huolehdi myös, etteivät linnut tai jyrsijät pääse nokkimaan tai nakartelemaan keinopesiä. Asenna seuraavana keväänä pöntöt takaisin samalle paikalle tai poista talven ajan ollut suojalevy pesäpinnalta ja pääset seuraamaan pistiäisten kuoriutumista ja uusien pesien rakentamista sekä kasvien pölyttämistä. Pöntöt kannattaa vaihtaa uuteen silloin, kun havaitset niiden puuneliön halkeilleen pahasti, korsien hajonneen tai halkeilleen tai niissä ei käy pesänrakentajia. Korsien vaihto käy kätevästi vetämällä nippusiteistä, jolloin koko korsisetti voidaan vaihtaa uuteen.